

Geschillen over aanbestedingen slecht af bij rechter

Van een onzer verslaggevers Utrecht - De kort gedingrechter kiest een defensieve koers bij de behandeling van aanbestedingsgeschillen. De opdrachtgever wordt de hand boven het hoofd gehouden, want de rechtbankprocedure leent zich er niet voor een conflict echt uit te zoeken.

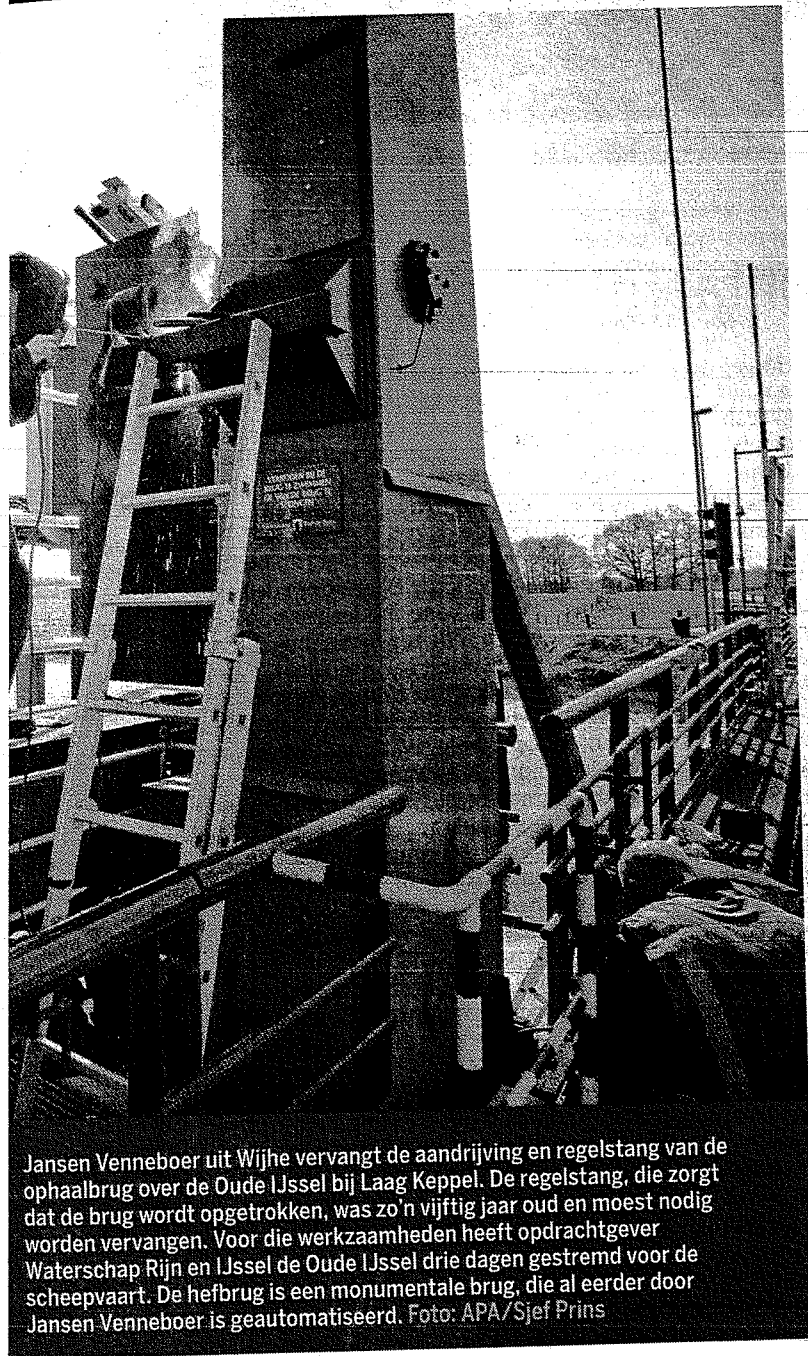
Dat is de conclusie van Klaas Mollema, de nieuwe voorzitter van de Raad van Arbitrage en raadsheer in Leeuwarden. Vooral daarom vindt hij dat aanbestedingszaken weer behandeld moeten worden bij de Raad van Arbitrage, waar wel bouwdeskundigen aanschuiven en meer tijd is om het conflict in een context te plaatsen.

In de nasleep van de bouwfraudeaffaire is de Raad van Arbitrage buitenspel gezet voor aanbestedingsgeschillen van overheidsopdrachten. Sindsdien behandelt de kort gedingrechter de conflicten tijdens de voorfase van een contract. Destijds werd al gewaarschuwd voor de complexiteit van aanbestedingszaken en de geringe kennis daarover bij de reguliere rechter. Mollema onderschrijft die stelling: "De gemiddelde rechter heeft weinig verstand van de bouwpraktijk en kiest een veilige route."

In opdracht van het ministerie van Economische Zaken onderzochten PWC en Van Doorne de huidige praktijk van bouwgeschillen. Op basis van zeshonderd rechtbankuitspraken tussen 2004 en 2009 concludeerden zij dat in driekwart van de conflicten de opdrachtgever in het gelijk werd gesteld. In 2004 was dat nog 66 procent. Als mogelijke verklaring wijzen de onderzoekers op betere naleving van de aanbestedingsregels door de aanbestedende diensten.

Mollema zoekt de verklaring waarom de opdrachtgever zo vaak gelijk krijgt in een andere richting. "De beslissing om aannemer A in het gelijk te stellen en een project aan aannemer B te gunnen, is meestal te verstrekkend. Tijd voor een inhoudelijke toetsing is er niet. Daarom kiest een rechter relatief vaak voor de veilige weg; hij stelt de opdrachtgever in het gelijk en laat de beoogde gunning doorgaan." Mollema verwerpt die gang van zaken. "Aanbestedingszaken horen bij de Raad van Arbitrage."

> PAGINA 5: INTERVIEW MET KLAAS MOLLEMA



Jansen Venneboer uit Wijhe vervangt de aandrijving en regelstang van de ophaalbrug over de Oude IJssel bij Laag Keppel. De regelstang, die zorgt dat de brug wordt opgetrokken, was zo'n vijftig jaar oud en moest nodig worden vervangen. Voor die werkzaamheden heeft opdrachtgever Waterschap Rijn en IJssel de Oude IJssel drie dagen gestremd voor de scheepvaart. De hefbrug is een monumentale brug, die al eerder door Jansen Venneboer is geautomatiseerd. Foto: APA/Sjef Prins

mpisch dorp

objecten zijn gemakkelijk te verplaatsen naar andere locaties, overal waar ze van pas komen."

De aandacht gaat in eerste instantie uit naar het olympisch dorp, maar drijvende stadions zijn ook denkbaar. Onderwerpen die in het onderzoek aan de orde komen, zijn locaties, olympische eisen, technische mogelijkheden en beperkingen en het gebruik na de Spelen.

Snoek: "Een project met 3500 woningen die gelijktijdig op één locatie beschikbaar komen, is veel te groot voor de Nederlandse markt. We kunnen het dorp in delen splitsen en die naar verschillende locaties varen. Of

halen is van secundair belang", onderstreept Snoek. "Ook als dat niet gebeurt, hebben de plannen een positief economisch effect."

Bij het initiatief zijn diverse gemeenten betrokken, het Rijk, Deltares, Curnet en bouwpartijen waaronder Dura Vermeer, Bartels Ingenieursbureau en Oeverzaaijer architectuur en stedenbouw.

ADVERTENTIES

Ruwbouw Detachering
035 - 602 90 88
www.rbdworks.eu

HAKO
BORINGEN